



解码器

NJM-400S

使用手册

REV 2.0

南京纳加软件股份有限公司

版权所有，不得翻印

目录

一、 装箱清单.....	1
二、 设备参数.....	1
三、 接口图示.....	1
3.1. 前面板.....	1
3.2. 后面板.....	2
四、 快速指南.....	2
五、 解码器配置.....	5
5.1. 页面登录.....	5
5.2. 网络设置.....	5
5.3. 解码设置.....	5
5.4. 解码控制.....	6
5.5. 解码状态.....	7
5.6. 多画面切割.....	7
5.7. 远程连线.....	7
5.8. 系统设置.....	8

一、装箱清单

名称/型号	包装	规格	件数	实发数量	备注
设备主体	纸箱内包装	NJM-400S	1	1	
电源线	纸箱内包装	国标	1	1	
使用手册	纸箱内包装	纳加定制	1	1	
保修卡合格证	纸箱内包装	纳加定制	1	1	

二、设备参数

机箱	1U 机架式机箱
供电	220V 交流电
功耗	250W
网络接口	10/100M/1000M 自适应
系统还原	支持
WEB 远程管理	支持
尺寸	483x44.5x255.5 (长 x 高 x 深), 单位 mm
重量	4.45KG

三、接口图示

3.1. 前面板



1. 状态显示屏 2. 重启按钮 3. 开关按钮 4. USB2.0

3.2. 后面板



- | | | |
|-------------|---------------|-------------------|
| 1. 电源接口 | 6. SDI 输出 1 | 11. RJ45 接口 |
| 2. 风扇 | 7. SDI 参考输入 | 12. 3.5mm 监听接口 |
| 3. SDI 输出 4 | 8. HDMI 输出接口 | 13. 3.5mm 麦克风输入接口 |
| 4. SDI 输出 2 | 9. PS/2 接口 | |
| 5. SDI 输出 3 | 10. USB3.0 接口 | |

四、操作指南

1. 将解码器平稳放在桌面上或者固定在机柜中。
2. 使用 SDI 线接入到解码输出的设备。
3. 接入网线和电源线，点击开机按钮让设备上电启动。
4. 在使用解码器前需要更改 IP 地址，设置方法如下：
 - ① 电脑通过网线直连解码器，并将电脑 IP 设置成 192.168.0.* 段，解码器默认 IP:192.168.0.169。
 - ② 电脑中打开 cmd，输入 ping 192.168.0.169 查看两台设备是否已经连通。能相互连通后进行下一步。
 - ③ 在浏览器中输入地址：<http://192.168.0.169> 进入解码器配置页面，如下图所示：



输入默认的账号和密码：**admin** 登陆设置管理页面。

- ④ 在“网络设置”栏目中修改 IP，分别填写 IP 地址、子网掩码、网关、DNS1 和 DNS2 如下图所示：



5. 设置输入源。在“解码设置”中【是否启用输出】选择“是”，在【输入源 URL】中填入需要被解码的流地址（如 rtmp 流地址格式：rtmp://nagasoftware.cn/live/c99），选择【输出的格式】，如下图所示：



6. 启用每个通道的解码服务，可一键控制所有通道的解码输出，如下图所示：



7. 【选配】在“多画面切割”中勾选“启用”，并选择分屏数目，多画面就会通过 DVI/HDMI 接口输出到对应的显示设备中，如下图所示：



8. 【选配】如需要远程连线主画面输出，请在“远程连线”中需要勾选“启用”。
- 该功能需要结合纳加远程连线系统使用，登录方式、登录用户和登录密码要结合远程连线平台添加的解码器角色进行填写，服务器地址和服务器端口也是要结合程连线平台进行填写，如下图所示：



五、配置管理

5.1. 页面登录

在浏览器输入解码器默认 IP: 192.168.0.169, 进入登录页面, 如下图所示:



可中/英切换, 默认账户和密码都是 admin, 登录密码可在“系统设置”中修改。

5.2. 网络设置

在配置解码器通道前, 需要对解码器的网络参数进行配置, 配置网络参数后才能通过浏览器连接到解码器上进行配置。登录 WEB 管理页面后可修改设备的 IP 地址, 在【是否启动 DHCP】勾选“否”, 可自定义 IP 地址、子网掩码、默认网关、首先 DNS 和备用 DNS。如下图所示:



5.3. 解码设置

可分别设置每个通道解码的参数, 如下图所示:



- 1) 是否启用输出：通道输出的开关，也可在解码控制中设置。
- 2) 输入源 URL：输入需要解码的网络流，如 rtmp 流：rtmp://nagasoftware.cn/live/c01。
- 3) 缓冲时间（毫秒）：默认为 0，在解码输出缓冲时可尝试将缓冲时间设置大于 0 的数值。增大缓冲时间，画面延时也相应增大。
- 4) 通道名称：可自定义。
- 5) 输出格式：可选多种输出格式，如常用的 PAL/NTSC 等。根据输出设备支持的制式选择对应的输出格式。
- 6) 解码器类型：提供的两种解码方案，可选择内置或者外部，默认选择内置解码器。如果其中一种方案解码有问题，可以尝试切换为另一种解码方案。
- 7) 硬件解码器加速：可选择 intel GPU 硬件解码或者 DXVA2/DXVA Native 进行硬件解码。
- 8) 解码像素格式：4:2:2 8bit YUV 和 32 位 RGB 可选。广电常用 YUV，电视输出可用 RGB。
- 9) 解码颜色范围：0-255、16-235 或者与输入一致。如果选择 YUV 解码格式，颜色范围选择 16-235；选择 32 位 RGB 像素格式，颜色范围选择 0-255。

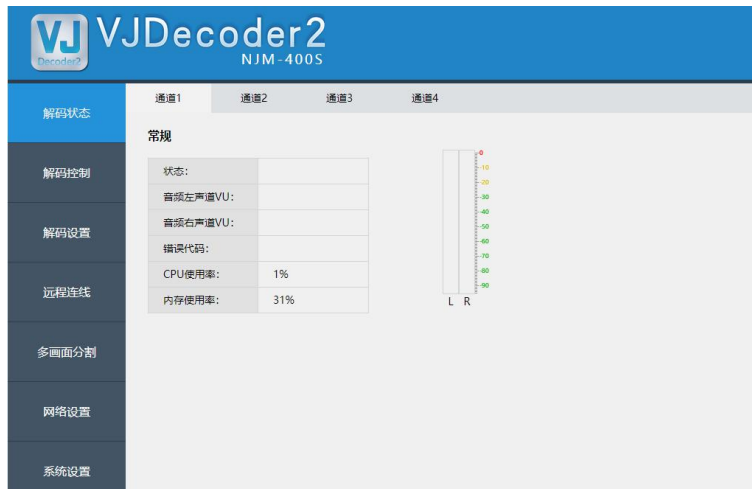
5.4. 解码控制

可单独控制每个通道的启用、重启、停止使用，也可集中控制所有通道，如下图所示：



5.5. 解码状态

可观察每个通道的解码状态，如下图所示：



5.6. 多画面切割

多画面切割用于同时输出画面，可选择 1 分屏、4 分屏和 9 分屏三种模式，画面最终在 HDMI 接口输出，可将解码器和显示器连接即可监视输出的多画面，设置界面如下图所示：



5.7. 远程连线

该功能需要结合远程连线平台使用，如远程连线平台访问地址为：<http://192.168.0.25:8089/vjrcr/manage>，则对应的服务器地址填写 192.168.0.25，服务器端口填写 8089，如下图所示：



登录方式、登录用户和登录密码要结合在远程连线平台上建立的角色设置,如下图所示:



5.8. 系统设置

用于设置登录密码、重启服务、恢复默认设置,如下图所示:



六、附录

6.1. 还原系统

在系统崩溃或者无法启动情况下，可以通过以下步骤将设备的系统还原为出厂设置。
Win10 进入高级启动菜单的三种方法

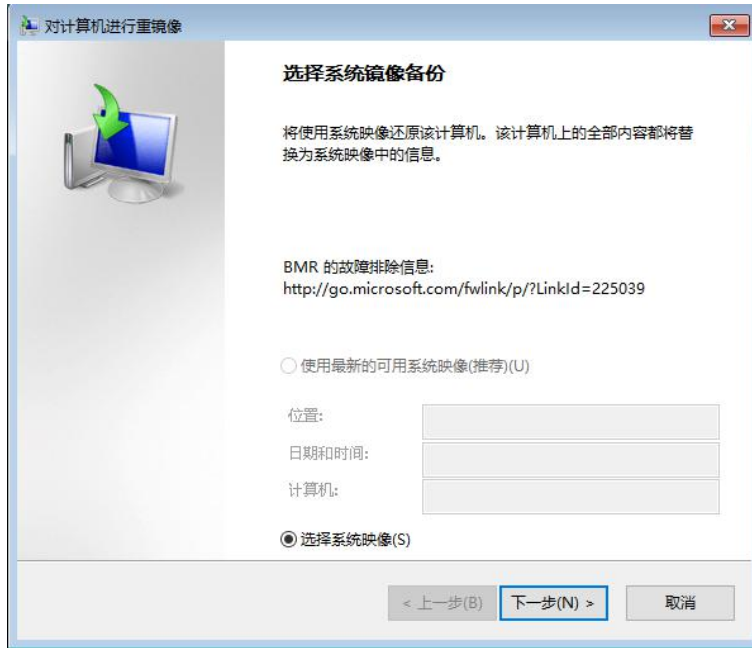
- (1) 按住 Shift，然后重启系统。
 - (2) 强制关机 3 次。
 - (3) 在设置应用中找到高级启动并点击。
- 点击 Windows “开始” → “设置” → “更新和安全” → “恢复” → “高级启动” → “立即重新启动”，然后进入步骤 3。



- 如果系统无法启动，Windows 会自动进入到系统还原界面。
- 在显示的界面中选择“疑难解答” → “高级选项” → “系统映像恢复”。



- 选择“选择最新的可用系统映像（推荐）”，默认使用出厂的备份，点击“下一步”开始恢复映像，然后重启系统。

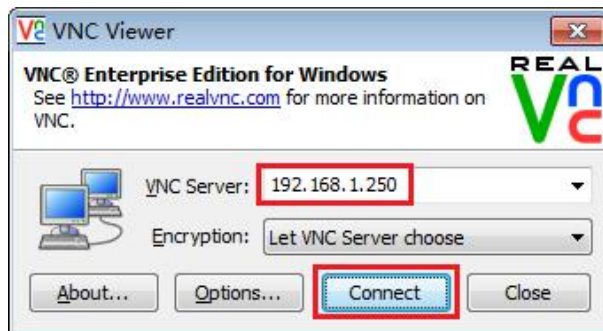


- 映像恢复会重置系统盘 C 盘所有数据，数据硬盘不受影响。

6.2. VNC 远程控制

编码器默认安装和启用了 VNC 服务，可以使用 VNC 客户端远程连接和控制编码器。

从 <http://www.nagasoftware.com/download/VNC-Viewer-5.2.1-Windows-32bit.exe> 下载 VNC 客户端，运行，输入编码器 IP 地址，点击 Connect，如下图所示：



如果网络畅通，则会弹出“授权密码”窗口，输入被控机控制密码，默认登录密码是：nagasoftware+186。点击 OK。



连上后可以远程控制编码器系统。